

A photograph of three young children in a rural setting, framed by a large red circular graphic. The child in the center is wearing a red patterned shirt and holding a piece of food. The child on the left is wearing a red patterned shirt, and the child on the right is wearing a teal shirt. The background is a blurred outdoor scene with green foliage.

RAPPORT FINANCIER SUISSE 2018



Save the Children

03	Chiffres clés 2018
05	Commentaire sur les comptes annuels
06	Bilan
07	Compte d'exploitation
08	Dépenses liées aux projets
10	Tableau de financement
12	Variation du capital
16	Annexe aux comptes annuels
22	Rapport de l'organe de révision

IMPRESSUM

ÉDITÉ PAR Save the Children,
Sihlquai 253, 8005 Zurich, T 044 267 74 70,
www.savethechildren.ch
RÉDACTION Fabian Emmenegger,
Pia Lieberherr, redaktion@savethechildren.ch
**CONCEPTION GRAPHIQUE ET
RÉALISATION** Andrea Nelson
PHOTO DE COUVERTURE Rabiou, deux ans et
demi, joue avec ses amis devant sa maison dans la
province de Maradi au Niger.
**PHOTOGRAPHE DE LA PAGE DE
COUVERTURE** J.B. Russell
PHOTOGRAPHES PAGES INTÉRIEURES
J.B. Russell, Anna Pantelia, Caroline Trutmann
Marconi et Aytunc Akad/Panos pour
Save the Children

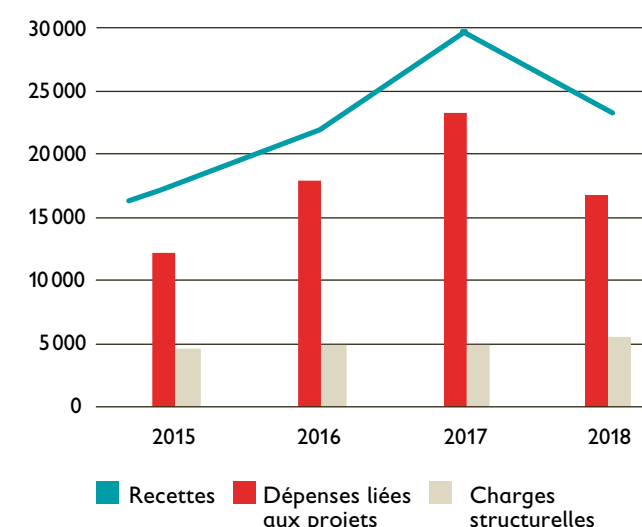
IMPRESSIION brain'print GmbH
ADAPTATION FRANÇAISE Galledia AG
PAPIER Amber Graphic
TIRAGE 270 copies (DE/FR)

*Afin de protéger les enfants et les familles participant
à nos programmes, les noms des personnes présentées
ont été modifiés.*

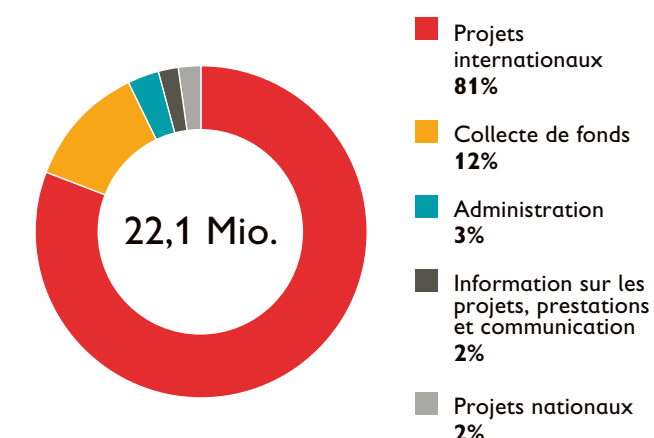
CHIFFRES CLÉS 2018

Chiffres clés (en milliers de CHF)	2018	2017	Changement (in %)
Recettes	23 354	29 609	-21%
Dépenses liées aux projets	-16 743	-23 329	-28%
Charges structurelles	-5308	-4970	7%
Charges financières	-41	62	-166%
Résultat de l'exercice avant variation des fonds et du capital	1262	1371	-8%
Variation des fonds liés aux projets	-281	-4 191	-93%
Résultat de l'exercice avant variation des fonds et du capital	981	-2820	-135%
Variation du capital lié aux projets	-	1750	-100%
Résultat annuel	981	-1070	-192%
CAPITAL DE L'ORGANISATION	36	-945	-104%

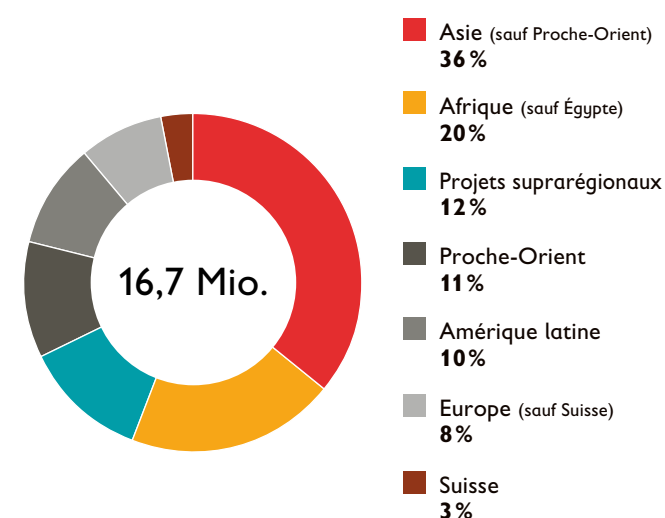
Dépenses liées aux projets et charges structurelles (en milliers de CHF)



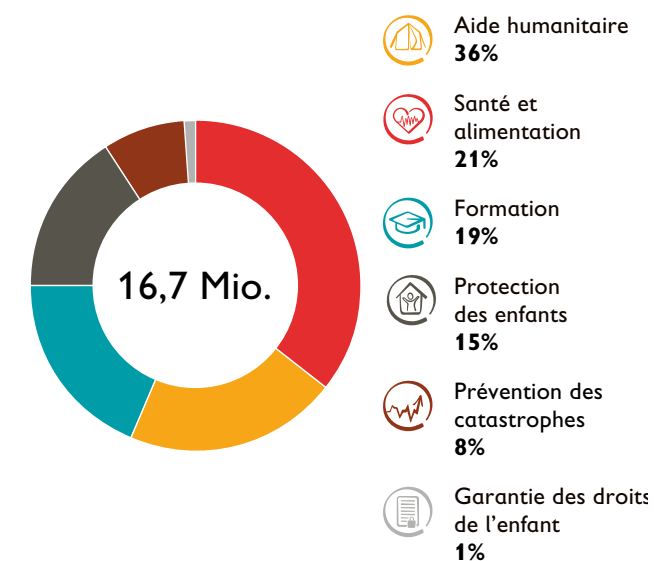
Affectation des dons 2018



Dépenses liées aux projets par région



Dépenses liées aux projets par thème





DIANA, HUIT ANS, FUT LA SYRIE POUR L'IRAK, OÙ ELLE PEUT RETOURNER À L'ÉCOLE GRÂCE À SAVE THE CHILDREN.



COMMENTAIRE SUR LES COMPTES ANNUELS

Ralph Keller, directeur Finances et Administration, membre de la Direction

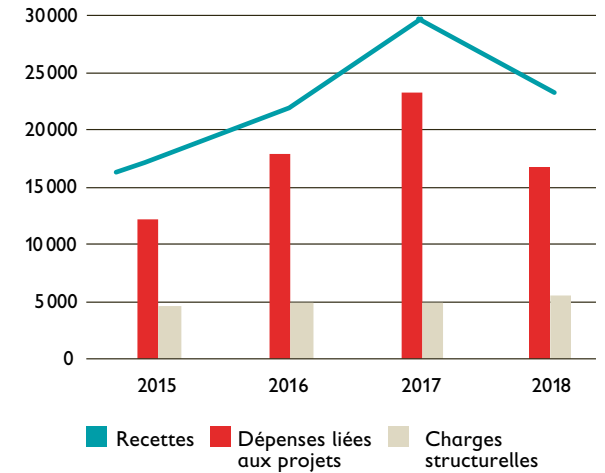
Au cours de l'exercice 2018, nous avons enregistré un montant total de recettes (dons et autres) de 23,4 millions de francs. Cela constitue, certes, un recul de 6,3 millions par rapport à 2017 – elles étaient de 29,6 millions –, toutefois, l'évolution réjouissante de ces dernières années se poursuit. Nous avons investi 16,7 millions de francs de ces recettes dans nos projets et programmes en faveur des enfants. L'Asie et le Proche-Orient ont représenté environ 47% de toutes les dépenses liées aux projets. Géographiquement, nos projets se sont, en outre, concentrés à nouveau sur l'Afrique, l'Europe de l'Est et l'Amérique latine.

Le rapport entre les fonds investis dans des projets en Suisse et à l'étranger et les charges correspondantes pour l'information, la collecte de fonds et l'administration est resté, cette année encore, à un niveau satisfaisant. Concrètement, 83,3% des fonds sont utilisés pour les dépenses liées aux projets. Autrement dit, quatre francs de dons sur cinq profitent directement aux enfants et à leurs familles dans les 37 pays où nos projets sont mis en œuvre.

Comparées à la légère hausse des dépenses liées aux projets en 2017, les dépenses en matière d'information, de recherche de fonds et d'administration se sont légèrement accrues. Au cours de l'exercice sous revue, 16,7% de toutes les recettes y ont été affectées – une augmentation de 4,5% par rapport à l'année précédente (12,2%). Les frais de personnel et de location constituent toujours la part la plus grande des charges administratives.

En 2018, la perte au bilan de l'exercice précédent a pu être à nouveau compensée. Cela n'a toutefois pu être possible qu'en réduisant les dépenses liées aux projets ainsi qu'en restreignant celles concernant tous les autres domaines. La constitution de réserves supplémentaires continuera de jouer un rôle important, car elle est indispensable pour un travail de projet durable et axé sur des besoins les plus pressants.

Dépenses liées aux projets et charges structurelles (en milliers de CHF)



Les comptes annuels 2018 correspondent aux prescriptions conformes aux principes des Swiss GAAP RPC, et à la norme RPC 21 en particulier.

Le contrôle des comptes a été effectué par l'organe de révision PricewaterhouseCoopers SA à Zurich.



BILAN

Actifs (en francs suisses)	31.12.2018	31.12.2017
Actifs en circulation		
Liquidités 1.1.)	1 789 996	2 002 016
Créances provenant de livraisons et de prestations 1.2.)	762 676	100 122
Du croire	-69 200	-5 300
Autres créances à court terme 1.3.)	1 312 689	48 440
Comptes de régularisation des actifs 1.4.)	2 946 965	2 898 802
TOTAL ACTIFS EN CIRCULATION	6 743 126	5 044 080
Actifs immobilisés (en francs suisses)	31.12.2018	31.12.2017
Immobilisations corporelles	3 086	13 732
Autres immobilisations incorporelles	18 622	28 868
TOTAL ACTIFS IMMOBILISÉS 1.5.)	21 708	42 600
TOTAL ACTIFS	6 764 834	5 086 680
Passifs (en francs suisses)	31.12.2018	31.12.2017
Fonds étrangers		
Engagement provenant de livraisons et de prestations 1.6.)	1 740 142	1 383 147
Autres engagements à court terme 1.7.)	244 510	94 878
Comptes de régularisation des passifs 1.8.)	272 617	363 265
TOTAL FONDS ÉTRANGERS	2 257 269	1 841 290
Capital de fonds (en francs suisses)	31.12.2018	31.12.2017
Fonds lié aux objectifs	4 471 801	4 190 646
TOTAL CAPITAL DE FONDS 1.9.)	4 471 801	4 190 646
Capital de l'organisation (en francs suisses)	31.12.2018	31.12.2017
Capital social	18 751	18 751
Capital immobilisé	0	0
Capital libre	17 013	-964 007
Bénéfice reporté	-964 007	105 667
Bénéfice annuel	981 020	-1 069 674
TOTAL CAPITAL DE L'ORGANISATION 2.0.)	35 764	-945 256
TOTAL PASSIFS	6 764 834	5 086 680



COMPTE D'EXPLOITATION

Exercice (en francs suisses)	2018	2017
Recettes		
Recettes provenant des dons	6 476 353	6 827 458
Legs ou successions	0	30 000
Total dons	6 476 353	6 857 458
Contributions de Save the Children	692 892	0
Contributions de tiers	9 853 208	14 336 156
Contributions des pouvoirs publics	6 323 574	8 397 254
Total contributions	16 869 674	22 733 410
Produits de fournitures et de prestations	7 879	17 885
TOTAL RECETTES 2.1.)	23 353 906	29 608 753
Dépenses (en francs suisses)	2018	2017
Dépenses liées aux projets de StC International	-16 202 896	-22 757 416
Dépenses liées aux projets programmes Suisse	-463 186	-504 355
Dépenses liées aux projets divers	-76 793	-67 423
Total dépenses liées aux projets 2.2.)	-16 742 875	-23 329 194
Collecte de fond	-676 887	-710 446
Travail d'information	-138 644	-159 808
Frais de personnel 2.3.)	-4 052 622	-3 623 353
Charges structurelles générales	-376 248	-385 674
Amortissements	-63 818	-91 159
Total charges structurelles	-5 308 219	-4 970 440
TOTAL DÉPENSES 2.4.)	-22 051 094	-28 299 634
Résultat d'exploitation (en francs suisses)	2018	2017
TOTAL RÉSULTAT D'EXPLOITATION	1 302 812	1 309 119
Résultat financier* (en francs suisses)	2018	2017
Charges d'intérêts	0	0
Produits d'intérêts	11	147
Pertes de change	-109 192	-63 182
Bénéfices de change	68 544	124 888
Total résultat financier	-40 637	61 853
RÉSULTAT ANNUEL SANS MODIFICATION DES FONDS ET DU CAPITAL	1 262 175	1 370 972
Modification fonds liés à des projets	-281 155	-4 190 646
RÉSULTAT ANNUEL	981 020	-2 819 674
Modification capital affecté	0	1 750 000
RÉSULTAT ANNUEL APRÈS MODIFICATION DES FONDS ET DU CAPITAL	981 020	-1 069 674



DÉPENSES LIÉES AUX PROJETS

Afrique	Contributions aux projets (en francs suisses)	Priorité
Égypte	3 183.95	
Éthiopie	272 167.40	
Burkina Faso	203 891.00	
Côte d'Ivoire	112 800.45	
Mali	84 576.37	
Namibie	33 826.00	
Rwanda	38 158.00	
Zimbabwe	30 135.00	
Somalie	2 516 817.89	
TOTAL AFRIQUE (sauf Égypte)	3 295 556.06	

Proche-Orient	Contributions aux projets (en francs suisses)	Priorité
Irak	667 525.00	
Yémen	31.00	
Liban	44 904.85	
Région syrienne	1 008 106.25	
Turquie	166 041.95	
TOTAL MOYEN-ORIENT	1 886 609.05	

Asie	Contributions aux projets (en francs suisses)	Priorité
Afghanistan	9 423.04	
Arménie	98 058.00	
Bangladesh	1 403 711.27	
Chine	567 187.58	
Inde	628 386.15	
Indonésie	450 901.80	
Myanmar	1 336 308.22	
Laos	73 175.20	
Népal	837 220.02	
Philippines	137 120.00	
Sri Lanka	294 240.69	
Tadjikistan	123 606.00	
Viêtnam	115 182.87	
TOTAL ASIE (sauf Proche-Orient)	6 074 520.84	

Amérique latine	Contributions aux projets (en francs suisses)	Priorité
Brésil	32 667.95	
Guatemala	14 577.06	
Colombie	90 772.00	
Mexique	1 566 113.75	
TOTAL AMÉRIQUE LATINE	1 704 130.76	

Europe	Contributions aux projets (en francs suisses)	Priorité
Albanie	319 243.29	
Bosnie-Herzégovine	48 060.00	
Kosovo	457 754.00	
Méditerranée (bateau de sauvetage)	55 679.57	
Balkans du nord-ouest	458 031.19	
TOTAL EUROPE (sans Suisse)	1 338 768.05	

Suisse	Contributions aux projets (en francs suisses)	Priorité
TOTAL SUISSE	463 185.89	

Projets suprarégionaux	Contributions aux projets (en francs suisses)	Priorité
Projets globaux de défense des droits de l'enfant	989 003.52	
Coordination de projet internationale et assurance-qualité	991 101.00	
TOTAL PROJETS SUPRARÉGIONAUX	1 980 104.52	

Dépenses liées aux projets par priorité	Contributions aux projets (en francs suisses)	Priorité
Aide d'urgence et en cas de catastrophe	5 950 401.29	
Santé et alimentation	3 467 342.33	
Formation	3 147 123.66	
Protection des enfants	2 553 705.59	
Garantie des droits de l'enfant	209 548.99	
Prévention des catastrophes	1 414 753.30	
Total Contributions aux projets	16 742 875.16	

- Formation
- Aide d'urgence et en cas de catastrophe (aide humanitaire)
- Santé et alimentation
- Garantie des droits de l'enfant
- Protection des enfants
- Prévention des catastrophes



TABLEAU DE FINANCEMENT

Flux financiers provenant de l'activité d'exploitation (en francs suisses)	2018	2017
Résultat de l'exercice (av. modif. du capital de l'organisation)	981 020	-2 819 674
Variation du capital du fonds	281 155	4 190 646
Amortissement sur l'actif immobilisé	63 818	91 159
(Augmentation) / (Diminution) des créances provenant de livraisons et de prestations	-662 554	45 001
Augmentation / Augmentation des créances (ducroire)	63 900	300
(Augmentation) / (Diminution) Autres créances à court terme	-1 264 249	996 687
(Augmentation) / (Augmentation) Régularisation des actifs	-48 163	-1 903 087
Augmentation / Augmentation des engagements de livraisons et de prestations	356 995	947 407
Augmentation / Augmentation Autres engagements à court terme	149 632	13 223
Diminution / Diminution Régularisation des passifs	-90 648	-3 432 199
Flux financiers provenant de l'activité d'exploitation	-169 094	-1 870 537

Flux financiers provenant de l'activité d'investissement (en francs suisses)	2018	2017
(Investissements) Immobilisations corporelles	-3 849	-18 325
Désinvestissements Immobilisations corporelles	317	-
(Investissements) Immobilisations immatérielles	-39 394	-49 434
Désinvestissements Immobilisations immatérielles	-	-
Flux financiers provenant de l'activité d'investissement	-42 926	-67 759
DIMINUTION / DIMINUTION LIQUIDITÉS	-212 020	-1 938 296

Variation des liquidités (en francs suisses)	2018	2017
Montant initial des liquidités (jan. 2018 / jan. 2017)	2 002 016	3 940 312
Montant final des liquidités (déc. 2018 / déc. 2017)	1 789 996	2 002 016
DIMINUTION / DIMINUTION LIQUIDITÉS	-212 020	-1 938 296



UN GARÇON JOUANT AU FOOTBALL DANS UNE ESPACE PROTÉGÉ POUR LES ENFANTS AU MEXIQUE.



VARIATION DU CAPITAL 2018

TABLEAU DE VARIATION DU CAPITAL EN 2018 (en francs suisses)

Fonds affectés à des projets	Montant initial	Allocation	Affectation	Montant final
sen Afrique	1.1.2018	2018	2018	31.12.2018
Aide d'urgence et en cas de catastrophe	154 605	0	-154 605	0
Santé et alimentation	358 029	0	-83 508	274 521
Formation	30 000	406 795	0	436 795
Protection des enfants	0	0	0	0
Garantie des droits de l'enfant	0	0	0	0
Prévention des catastrophes	0	0	0	0
TOTAL FONDS AFRIQUE	542 634	406 795	-238 113	711 316
Fonds affectés à des projets en Asie				
Aide d'urgence et en cas de catastrophe	194 232	0	-66 249	127 983
Santé et alimentation	407 194	50 720	0	457 914
Formation	1 119 996	0	-843 798	276 198
Protection des enfants	123 762	0	-23 739	100 023
Garantie des droits de l'enfant	0	0	0	0
Prévention des catastrophes	473 418	0	-300 411	173 007
TOTAL FONDS ASIE	2 318 602	50 720	-1 234 197	1 135 125
Fonds affectés à des projets en Proche-Orient				
Aide d'urgence et en cas de catastrophe	53 086	0	-53 086	0
Santé et alimentation	149 468	0	-149 468	0
Formation	153 864	0	-153 864	0
Protection des enfants	136 280	0	-72 129	64 151
Garantie des droits de l'enfant	0	0	0	0
Prévention des catastrophes	0	0	0	0
TOTAL FONDS PROCHE-ORIENT	492 698	0	-428 547	64 151
Fonds affectés à des projets en Amérique Latine				
Aide d'urgence et en cas de catastrophe	157 478	0	-157 478	0
Santé et alimentation	158 027	0	-158 027	0
Formation	184 361	0	-184 361	0
Protection des enfants	139 335	0	-6 531	132 804
Garantie des droits de l'enfant	0	0	0	0
Prévention des catastrophes	0	57 054	0	57 054
TOTAL FONDS AMÉRIQUE LATINE	639 201	57 054	-506 397	189 858

Fonds affectés à des projets en Europe	Montant initial	Allocation	Affectation	Montant final
	1.1.2018	2018	2018	31.12.2018
Aide d'urgence et en cas de catastrophe	58 386	0	-58 386	0
Santé et alimentation	41 654	721 863	0	763 517
Formation	30 064	0	-24 211	5853
Protection des enfants	19 836	432 924	0	452 760
Garantie des droits de l'enfant	0	5 278	0	5 278
Prévention des catastrophes	0	0	0	0
TOTAL FONDS EUROPE	149 940	1 160 065	-82 597	1 227 408
Fonds affectés à des projets en Suisse				
Protection des enfants	33 300	38 026	0	71 326
Garantie des enfants	14 271	16 297	0	30 568
TOTAL FONDS SUISSE	47 571	54 323	0	101 894
Fonds affectés à des projets globales				
Aide d'urgence et en cas de catastrophe	0	1 042 049	0	1 042 049
TOTAL FONDS GLOBALES	0	1 042 049	0	1 042 049
TOTAL FONDS AFFECTÉS	4 190 646	2 771 006	-2 489 851	4 471 801
Capital de l'organisation				
Capital de base	18 751	0	0	18 751
Fonds destinés à des projets internationaux	0	0	0	0
Fonds destinés à des projets suisses	0	0	0	0
Fonds destinés à l'aide d'urgence	0	0	0	0
Total Fonds liés à des projets	0	0	0	0
Bénéfice / Perte reporté/e	-964 007	0	0	-964 007
Résultat annuel	0	981 020	0	981 020
TOTAL CAPITAL DE L'ORGANISATION	-945 256	981 020	0	35 764



VARIATION DU CAPITAL 2017

TABLEAU DE VARIATION DU CAPITAL EN (en francs suisses)

Fonds affectés à des projets en Afrique	Montant initial 1.1.2017	Allocation 2017	Affectation 2017	Montant final 31.12.2017
Aide d'urgence et en cas de catastrophe	0	154 605	0	154 605
Santé et alimentation	0	358 029	0	358 029
Formation	0	30 000	0	30 000
Protection des enfants	0	0	0	0
Garantie des droits de l'enfant	0	0	0	0
Prévention des catastrophes	0	0	0	0
TOTAL FONDS AFRIQUE	0	542 634	0	542 634
Fonds affectés à des projets en Asie				
Aide d'urgence et en cas de catastrophe	0	194 232	0	194 232
Santé et alimentation	0	407 194	0	407 194
Formation	0	1 119 996	0	1 119 996
Protection des enfants	0	123 762	0	123 762
Garantie des droits de l'enfant	0	0	0	0
Prévention des catastrophes	0	473 418	0	473 418
TOTAL FONDS ASIE	0	2 318 602	0	2 318 602
Fonds affectés à des projets en Proche-Orient				
Aide d'urgence et en cas de catastrophe	0	53 086	0	53 086
Santé et alimentation	0	149 468	0	149 468
Formation	0	153 864	0	153 864
Protection des enfants	0	136 280	0	136 280
Garantie des droits de l'enfant	0	0	0	0
Prévention des catastrophes	0	0	0	0
TOTAL FONDS PROCHE-ORIENT	0	492 698	0	492 698
Fonds affectés à des projets en Amérique Latine				
Aide d'urgence et en cas de catastrophe	0	157 478	0	157 478
Santé et alimentation	0	158 027	0	158 027
Formation	0	184 361	0	184 361
Protection des enfants	0	139 335	0	139 335
Garantie des droits de l'enfant	0	0	0	0
Prévention des catastrophes	0	0	0	0
TOTAL FONDS AMÉRIQUE LATINE	0	639 201	0	639 201

Fonds affectés à des projets en Europe	Montant initial 1.1.2017	Allocation 2017	Affectation 2017	Montant final 31.12.2017
Aide d'urgence et en cas de catastrophe	0	58 386	0	58 386
Santé et alimentation	0	41 654	0	41 654
Formation	0	30 064	0	30 064
Protection des enfants	0	19 836	0	19 836
Garantie des droits de l'enfant	0	0	0	0
Prévention des catastrophes	0	0	0	0
TOTAL FONDS EUROPE	0	149 940	0	149 940
Fonds affectés à des projets en Suisse				
Protection des enfants	0	33 300	0	33 300
Garantie des enfants	0	14 271	0	14 271
TOTAL FONDS SUISSE	0	47 571	0	47 571
Fonds affectés à des projets globales				
Aide d'urgence et en cas de catastrophe	0	0	0	0
TOTAL FONDS GLOBALES	0	0	0	0
TOTAL FONDS AFFECTÉS	0	4 190 646	0	4 190 646
Capital de l'organisation				
Capital de base	1 1.2017	2017	2017	31.12.2017
Capital de base	18 751	0	0	18 751
Fonds destinés à des projets internationaux	1 000 000	0	-1 000 000	0
Fonds destinés à des projets suisses	150 000	0	-150 000	0
Fonds destinés à l'aide d'urgence	600 000	0	-600 000	0
Total Fonds liés à des projets	1 750 000	0	-1 750 000	0
Bénéfice / Perte reporté/e	105 667	0	0	105 667
Résultat annuel	0	0	-1 069 674	-1 069 674
TOTAL CAPITAL DE L'ORGANISATION	1 874 418	0	-2 819 674	-945 256



ANNEXE AUX COMPTES ANNUELS

BASE DE LA PRÉSENTATION DES COMPTES

La présentation des comptes de l'association «Save the Children – organisation de défense des droits de l'enfant», Zurich, a été effectuée conformément aux recommandations relatives à la présentation des comptes (Swiss GAAP RPC) et correspond au droit des obligations suisses. Les comptes annuels donnent une image fidèle et équitable (true and fair view) du patrimoine, de la situation financière et des résultats, et est conforme aux normes Swiss GAAP RPC 21. Depuis la clôture de l'exercice 2008/2009, les RPC fondamentales ont été appliquées. Les dépenses et les recettes ont été délimitées conformément aux périodes prises en compte.

RELATIONS AVEC DES PERSONNES OU DES ORGANISATIONS PROCHES

Le Comité ainsi que les membres de la Direction de l'association Save the Children sont désignés comme «personnes proches». L'Alliance internationale Save the Children ainsi que ses organisations membres sont considérées comme «organisations proches». La tâche de l'Alliance internationale Save the Children est de garantir les principes fondamentaux du travail international de l'ensemble de l'organisation. En tant qu'association indépendante selon le droit suisse, Save the Children – organisation de défense des droits de l'enfant – n'est tenue de suivre aucune autre obligation (aucun droit de donner des instructions de la part d'autres organisations).

ESTIMATIONS DES IMMOBILISATIONS CORPORELLES

Les immobilisations corporelles sont inscrites au bilan dans les coûts d'acquisition, déduction faite des amortissements nécessaires d'un point de vue économique. Les amortissements se font en principe de manière dégressive sur la base de la durée de vie utile estimée. La limite d'activation est de 1000 CHF.

La durée de vie utile estimée des installations est de:

- aménagement / équipement des bureaux 3 ans
- informatique 3 ans
- logiciels 3 ans

ACTIFS CIRCULANT, FONDS ÉTRANGERS À COURT TERME

Les actifs circulant et les fonds étrangers à court terme sont inscrits au bilan à leur valeur nominale.

PRINCIPE D'ÉVALUATION POUR LA COMPTABILISATION DES RECETTES

Dons: les recettes provenant des dons sont comptabilisées à la réception du paiement. Elles seront, pour autant qu'il existe une instruction de la part du donateur, comptabilisées comme dons liés à des projets; sinon, elles le seront comme dons libres.

Contributions: les recettes qui proviennent de contrats de prestations conclus avec des bailleurs de fonds (Confédération, cantons, fondations et entreprises) seront comptabilisés comme recettes au moment de la fourniture de la prestation. Les montants qui n'auront pas été utilisés seront inscrits au bilan du capital du fonds.

MÉTHODE POUR CALCULER LA CHARGE ADMINISTRATIVE

La charge administrative est déterminée conformément à la méthode de calcul des charges administratives développée par la fondation ZEWO.

1. EXPLICATIONS CONCERNANT LE BILAN (tous les montants en CHF)

1.1 Liquidités

Les liquidités comprennent les avoirs en caisse ainsi que les avoirs bancaires et postaux en francs suisses. Ces avoirs sont inscrits au bilan à leur valeur nominale.

1.2 Autres créances à court terme

Les autres créances à court terme comprennent principalement des créances à l'égard de personnes proches (participant aux projets en cours), des créances de prestations sociales ainsi que du dépôt de garantie.

1.2 Créances provenant de livraisons et de prestations (en francs suisses)	31.12.2018	31.12.2017
Créances vis-à-vis de tiers	127 002	100 122
Créances vis-à-vis de proches	635 674	0
TOTAL	762 676	100'122

1.3 autres créances à court terme

Les autres créances à court terme comprennent principalement des créances à l'égard de personnes proches (participant aux projets en cours), des créances de prestations sociales ainsi que du dépôt de garantie.

1.4 Comptes de régularisation des actifs (en francs suisses)	31.12.2018	31.12.2017
Régularisation des dons	1 346 336	1 373 578
Régularisation du loyer	17 203	17 403
Régularisation de charges d'assurance	104 606	0
Régularisation des prestations de tiers	10 799	13 600
Régularisation des prestations de proches	1 468 021	1 494 221
TOTAL	2 946 965	2 898 802

1.5 Fortune de placement (en francs suisses)	Informatique	Aménagement des bureaux / équipements	Total Immobilisations corporelles	Logiciels	Total Fortune de placement
Etat au 1.1.2018	7 279	6 453	13 732	28 868	42 600
Entrées	2 078	1 771	3 849	39 394	43 243
Sorties	- 317	-	- 317	-	- 317
Restructurations	-	-	-	-	-
ÉTAT AU 31.12.2018	9 040	8 224	17 264	68 262	85 526

Amortissements	Informatique	Aménagement des bureaux / équipements	Total Immobilisations corporelles	Logiciels	Total Fortune de placement
Amortissements 2018	7 464	6 714	14 178	49 640	63 818
ÉTAT AU 31.12.2018	7 464	6 714	14 178	49 640	63 818
MONTANT NET	1 576	1 510	3 086	18 622	21 708

Fortune de placement (en francs suisses)	Informatique	Aménagement des bureaux / équipements	Total Immobilisations corporelles	Logiciels	Total Fortune de placement
Etat au 1.1.2017	17 000	17 000	34 000	32 000	66 000
Entrées	7 956	10 369	18 325	49 434	67 759
Sorties	-	-	-	-	-
Restructurations	-	-	-	-	-
ÉTAT AU 31.12.2017	24 956	27 369	52 325	81 434	133 759

Amortissements	Informatique	Aménagement des bureaux / équipements	Total Immobilisations corporelles	Logiciels	Total Fortune de placement
Amortissements 2017	17 677	20 916	38 593	52 566	91 159
ÉTAT AU 31.12.2017	17 677	20 916	38 593	52 566	91 159
MONTANT NET	7 279	6 453	13 732	28 868	42 600

1.6 Engagements provenant de livraisons et de prestations

Ce poste comprend les engagements provenant de livraisons et de prestations qui n'ont été payées qu'après la date de référence du bilan. L'évaluation s'effectue à la valeur nominale.

Engagements provenant de livraisons et de prestations (en francs suisses)	31.12.2018	31.12.2017
Engagements vis-à-vis de tiers	120 270	257 503
Engagements vis-à-vis de proches	1 619 872	1 125 644
TOTAL	1 740 142	1 383 147

1.7 Autres créances à court terme

Les autres créances à court terme comprennent principalement des créances à l'égard de personnes proches (participant aux projets en cours), des créances de prestations sociales ainsi que du dépôt de garantie.

1.8 Comptes de régularisation des passifs

Ce poste englobe les postes du passif résultant de la régularisation matérielle et temporelle des postes de dépenses et de recettes.

Comptes de régularisation des passifs (en francs suisses)	31.12.2018	31.12.2017
Vis-à-vis de tiers	124 305	102 535
Vis-à-vis de proches	148 312	260 730
TOTAL	272 617	363 265

1.9 Fonds affectés

Les fonds affectés comprennent des régularisations de recettes affectées qui n'ont pas encore été utilisées à la fin de l'année. Pour de plus amples détails, nous vous renvoyons au tableau de variation du capital.

2.0 Capital de l'organisation

Le capital de l'organisation a augmenté d'un montant équivalent au résultat annuel. Les affectations ou les prélèvements sur le capital lié sont effectués à charge ou au profit du résultat annuel. Pour de plus amples détails, nous vous renvoyons au tableau de variation du capital.

2. EXPLICATIONS CONCERNANT LE COMPTE D'EXPLOITATION

2.1 Recettes de dons (en francs suisses)	2018	2017
Dons de particuliers	5 233 240	5 476 158
Dons de fondations et d'institutions	1 199 387	1 277 777
Dons d'églises, de cantons et de communes	43 726	73 523
Legs/successions	0	30 000
TOTAL DONS	6 476 353	6 857 458
Dons libres	5 253 134	4 875 114
Dons liés à des projets	1 223 219	1 982 344
TOTAL RECETTES DE DONS	6 476 353	6 857 458

Produit des contributions de Save the Children (en francs suisses)	2018	2017
Save the Children	692 892	–
TOTAL CONTRIBUTIONS DE SAVE THE CHILDREN	692 892	–

Produit des contributions de tiers (en francs suisses)	2018	2017
Chaîne du Bonheur	2 394 890	3 673 502
Fondations et institutions	7 458 318	10 662 654
TOTAL CONTRIBUTIONS DE TIERS	9 853 208	14 336 156

Produit des contributions des pouvoirs publics (en francs suisses)	2018	2017
DDC	6 001 549	7 747 524
Cantons et communes	322 025	649 730
TOTAL CONTRIBUTIONS DES POUVOIRS PUBLICS	6 323 574	8 397 254

Produit de fournitures et de prestations	2018	2017
	7 879	17 885
TOTAL RECETTES	23 353 906	29 608 753

2.2 Dépenses liées aux projets (en francs suisses)	2018	2017
Afrique (sauf Egypte)	1 310 164	4 213 172
Asie (sauf Proche-Orient)	4 380 640	4 908 455
Proche-Orient	1 208 697	3 271 307
Amérique latine	963 342	527 510
Europe (sauf la Suisse)	1 283 089	2 064 685
Projets suprarégionaux	1 183 356	1 725 171
PROJETS ÉTRANGER	10 329 288	16 710 300

Suisse	2018	2017
	463 186	504 355
PROJETS SUISSES	463 186	504 355

Aide d'urgence Afrique (sauf Egypte)	1 985 392	668 931
Aide d'urgence Asie (sauf Proche-Orient)	1 693 881	1 224 948
Aide d'urgence Proche-Orient	677 912	1 779 253
Aide d'urgence Amérique latine	740 789	469 796
Aide d'urgence Europe (sauf Suisse)	55 679	1 363 322
Aide d'urgence Projets suprarégionaux	796 748	608 289
AIDE D'URGENCE ET EN CAS DE CATASTROPHE	5 950 401	6 114 539
TOTAL DÉPENSES LIÉES AUX PROJETS	16 742 875	23 329 194

2.3 Frais de personnel (y compris la Direction (en francs suisses))	2018	2017
Frais de personnel pour les projets	1 471 135	1 359 537
Frais de personnel pour la collecte de fonds et le marketing	2 078 821	1 633 699
Frais de personnel pour l'administration	502 666	630 117
TOTAL FRAIS DE PERSONNEL	4 052 622	3 623 353

Frais de personnel Direction (en francs suisses)	2018	2017
RÉMUNÉRATION DE LA DIRECTION	655 322	662 690

En 2018, 62 personnes, nouvelles embauches et départs inclus, travaillaient pour Save the Children (année précédente: 47 personnes). 19 emplois à plein temps (EPT) ont été affectés à la direction, à la communication, à la collecte de fonds et à l'administration; 14 EPT au suivi et à la coordination des programmes, et 4 EPT aux activités liées aux programmes en Suisse. 35 collaboratrices et collaborateurs rétribués à l'heure ont en outre effectué 1994 jours d'engagement dans le cadre d'actions visant à transmettre des informations sur des stands et collecter des fonds.

Prestations gratuites

Les membres du Comité de Save the Children Suisse fournissent leur prestation en qualité de bénévoles.

2.4 Explications concernant les charges

Dépenses liées aux projets (en francs suisses)	2018	2017
Frais de personnel	1 471 135	1 359 537
Dépenses directes liées aux projets	16 742 875	23 329 194
TOTAL DÉPENSES LIÉES AUX PROJETS	18 214 010	24 688 731

Dépenses liées à la collecte de fonds et au marketing (en francs suisses)	2018	2017
Frais de personnel	2 078 821	1 633 699
Collecte de fonds	676 887	710 446
Travail d'information	138 644	159 808
Amortissements	35 799	25 762
TOTAL DÉPENSES LIÉES À LA COLLECTE DE FONDS ET AU MARKETING	2 930 151	2 529 715

Charges administratives (en francs suisses)	2018	2017
Frais de personnel	502 666	630 117
Charges structurelles	376 248	385 674
Amortissements	28 019	65 397
TOTAL CHARGES ADMINISTRATIVES	906 933	1 081 188

TOTAL CHARGES	22 051 094	28 299 634
----------------------	-------------------	-------------------

Transactions avec des personnes proches

En 2018, des mandats d'un montant de CHF 6998 (CHF 3622 en 2017) ont été attribués à des personnes proches. Ces transactions servent à vérifier les conventions et les contrats.

3. ENGAGEMENTS CONDITIONNELS

En cas d'interruption des activités liées aux programmes, il existe des engagements conditionnels, d'un montant de CHF 220 406.35, à l'égard de Save the Children International.

4. RAPPORT DE PERFORMANCE

Le rapport de performance, qui renferme des informations sur le but, les organes et les responsables de la Direction ainsi que les objectifs fixés et la description des prestations fournies en relation avec ces objectifs, est intégré dans le rapport annuel.

5. EVÉNEMENTS SURVENUS APRÈS LA CLÔTURE DU BILAN

Les comptes annuels 2018 seront approuvés dans le cadre de l'Assemblée générale en juillet 2019.

6. LIENS D'INTÉRÊT DES MEMBRES DU COMITÉ

Sven Hoffmann, lic.iur., avocat, président du Comité,
Mandat: membre du Conseil de fondation de la Kinder- & Jugendstiftung Murat Yakin & Friends et de la fondation Camino

Dr. Wolfgang Wünsche, conseiller, vice-président du Comité,
Aucun mandat important

Dr. Christian Huldi, Dr en économie (HSG), conseiller d'entreprises,
Aucun mandat important

Dr. Jörg Funk, Ph.D. in Computational Physics, conseiller,
Aucun mandat important

Patrick Hänggi, MIH, expert diplômé en soins d'anesthésie EPD ES,
Aucun mandat important

Dr. Erik Slingerland, Dr iur., MBA, conseiller d'entreprises,
Aucun mandat important

Victor Graf Dijon von Monteton, MBA, conseiller d'entreprises,
Aucun mandat important

Abigail de Buys Roessingh, lic. oec., Conseillère,
Aucun mandat important

Solveig Rufenacht, MBA, Global Compliance Director,
Aucun mandat important

Etat: 31 décembre 2018



Rapport de l'organe de révision sur le contrôle restreint à l'Assemblée générale des membres de Save the Children

Zurich

En notre qualité d'organe de révision, nous avons contrôlé les comptes annuels (bilan, compte d'exploitation, tableau de flux de trésorerie, tableau de variation du capital et annexe) de Save the Children pour l'exercice arrêté au 31 décembre 2018. Conformément aux dispositions de Swiss GAAP RPC 21, le rapport de performance n'est pas soumis au contrôle de l'organe de révision.

La responsabilité de l'établissement des comptes annuels conformément à la Swiss GAAP RPC, à la loi suisse et aux statuts incombe à la Direction alors que notre mission consiste à contrôler ces comptes. Nous attestons que nous remplissons les exigences légales d'agrément et d'indépendance.

Notre contrôle a été effectué selon la Norme suisse relative au contrôle restreint. Cette norme requiert de planifier et de réaliser le contrôle de manière telle que des anomalies significatives dans les comptes annuels puissent être constatées. Un contrôle restreint englobe principalement des auditions, des procédures de contrôle analytiques ainsi que des vérifications détaillées appropriées des documents disponibles dans l'association contrôlée. En revanche, des vérifications des flux d'exploitation et du système de contrôle interne ainsi que des auditions et d'autres opérations de contrôle destinées à détecter des fraudes ne font pas partie de ce contrôle.

Lors de notre contrôle, nous n'avons pas rencontré d'éléments nous permettant de conclure que les comptes annuels ne donnent pas une image fidèle du patrimoine, de la situation financière et des résultats en conformité avec les dispositions de Swiss GAAP RPC. En outre, nous n'avons pas rencontré d'éléments nous permettant de conclure que les comptes annuels ne sont pas conformes à la loi suisse et aux statuts.

PricewaterhouseCoopers AG

Reto Tognina
Expert-réviseur
Réviseur responsable

Salim Akes

Zürich, le 8 mars 2019

Annexe:

- Comptes annuels (bilan, compte d'exploitation, tableau de flux de trésorerie, tableau de variation du capital et annexe)

PricewaterhouseCoopers AG, Birchstrasse 160, Postfach, 8050 Zürich
Téléfon: +41 58 792 44 00, Telefax: +41 58 792 44 10, www.pwc.ch

PricewaterhouseCoopers AG est membre d'un réseau mondial de sociétés juridiquement autonomes et indépendantes les unes des autres.



RASHA, SEPT ANS, JOUE DANS
UNE ESPACE PROTÉGÉ POUR LES
ENFANTS EN GRÈCE.

AU SERVICE DES ENFANTS – EN SUISSE ET DANS LE MONDE



Save the Children

Save the Children

Save the Children est la plus grande organisation indépendante de défense des droits de l'enfant. Depuis 1919, nous nous engageons de manière ciblée pour qu'ils soient respectés. En Suisse et dans le reste du monde, nous veillons à ce que les enfants puissent grandir en bonne santé, aller à l'école et être protégés.

Dans des cas d'urgence et de catastrophe, nous sommes parmi les premiers à intervenir sur place et parmi les derniers à repartir, afin de secourir les membres les plus vulnérables de la société – les enfants. Nous garantissons que leurs besoins particuliers soient satisfaits et que leur voix soit entendue.

Nous parvenons à susciter des changements durables pour des millions d'enfants et faisons tout ce qui est en notre pouvoir pour exercer une influence positive sur leur vie et sur leur avenir – même en cas d'urgence et de catastrophe.

Save the Children

Sihlquai 253
8005 Zurich

T +41 44 267 74 70
F +41 43 556 84 98

info@savethechildren.ch
www.savethechildren.ch

CP 80-15233-8
IBAN CH88 0900 0000 8001 5233 8



MIX
Papier aus verantwortungsvollen Quellen
FSC® C103895